

CONTOURNEMENT OUEST DE NÎMES

NOUVELLE LIAISON ROUTIÈRE
ENTRE LA ROUTE D'ALÈS ET L'A9

Etat actuel de l'environnement

Synthèse de l'état actuel de l'environnement

Topographie : une zone de piémont

Le projet de Contournement Ouest de Nîmes traverse essentiellement le secteur des garrigues nîmoises constituées par un ensemble de collines et de plateaux calcaires d'altitude variant entre 150 et 250 mètres,

La partie Nord du fuseau d'étude s'inscrit sur la zone de plateau de garrigues tandis que la partie Sud s'inscrit dans la plaine du Vistre.

Sur la zone de plateau des garrigues, les massifs sont entaillés par des « cadereaux », et des « combes ». Ces reliefs marqués constitueront des contraintes en termes d'aménagement et de terrassement.

Hydrologie : de nombreux ruisseaux

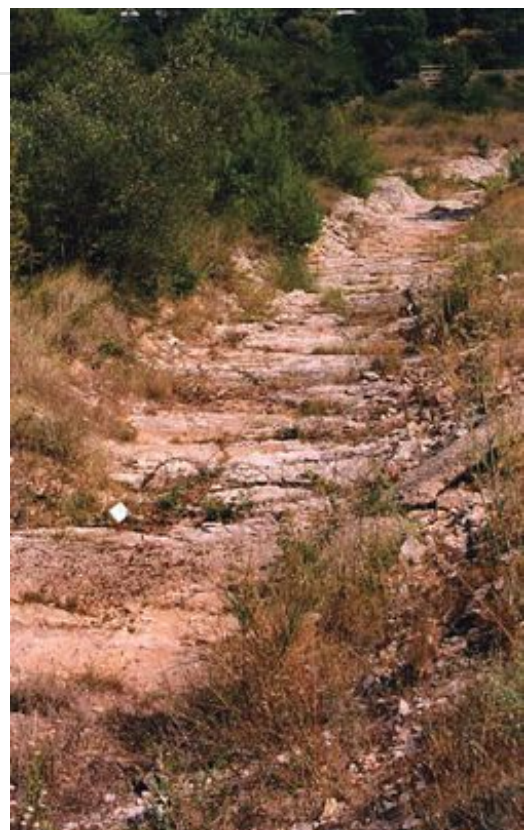
Le secteur d'étude s'inscrit sur deux bassins versants :

- ▶ En minorité dans le bassin hydrogéologique du Gardon ;
- ▶ Majoritairement (90-95 % de la zone d'emprise) dans l'unité hydrogéologique du Vistre.

La zone d'emprise du projet intercepte :

Au nord, bassin du Gardon

- ▶ Le ruisseau Pierrau qui se jette dans le ruisseau de Braune, affluent du Gardon.
- ▶ Le ruisseau de Goutajon et ses affluents eux-mêmes, affluents de la Braune.
- ▶ Le Valat des Lauzières, affluent du ruisseau de Pierrau.



Vers le sud, bassin du Vistre

- ▶ Le ruisseau La Rianse qui devient le ruisseau de la Pondre qui rejoint le ruisseau du Grand Courant, affluent rive gauche du Vistre.
- ▶ Le ruisseau des Jas, affluent rive gauche du ruisseau La Pondre.
- ▶ Les affluents du Vistre de la fontaine au niveau du Mas de Granon et du golf de Vaqueyrolles (Cadereaux d'Alès et de Camplanier).

Fonctionnement : un régime intermittent et des crues rapides

La zone d'étude est sujette à différents types de phénomènes hydrologiques potentiellement générateurs de crues importantes.

Les crues rapides, souvent à caractère torrentiel, se produisent à la suite de précipitations intenses, courtes et le plus souvent localisées sur de petits bassins versants. L'eau peut monter de plusieurs mètres en quelques heures. C'est l'épisode cévenol.

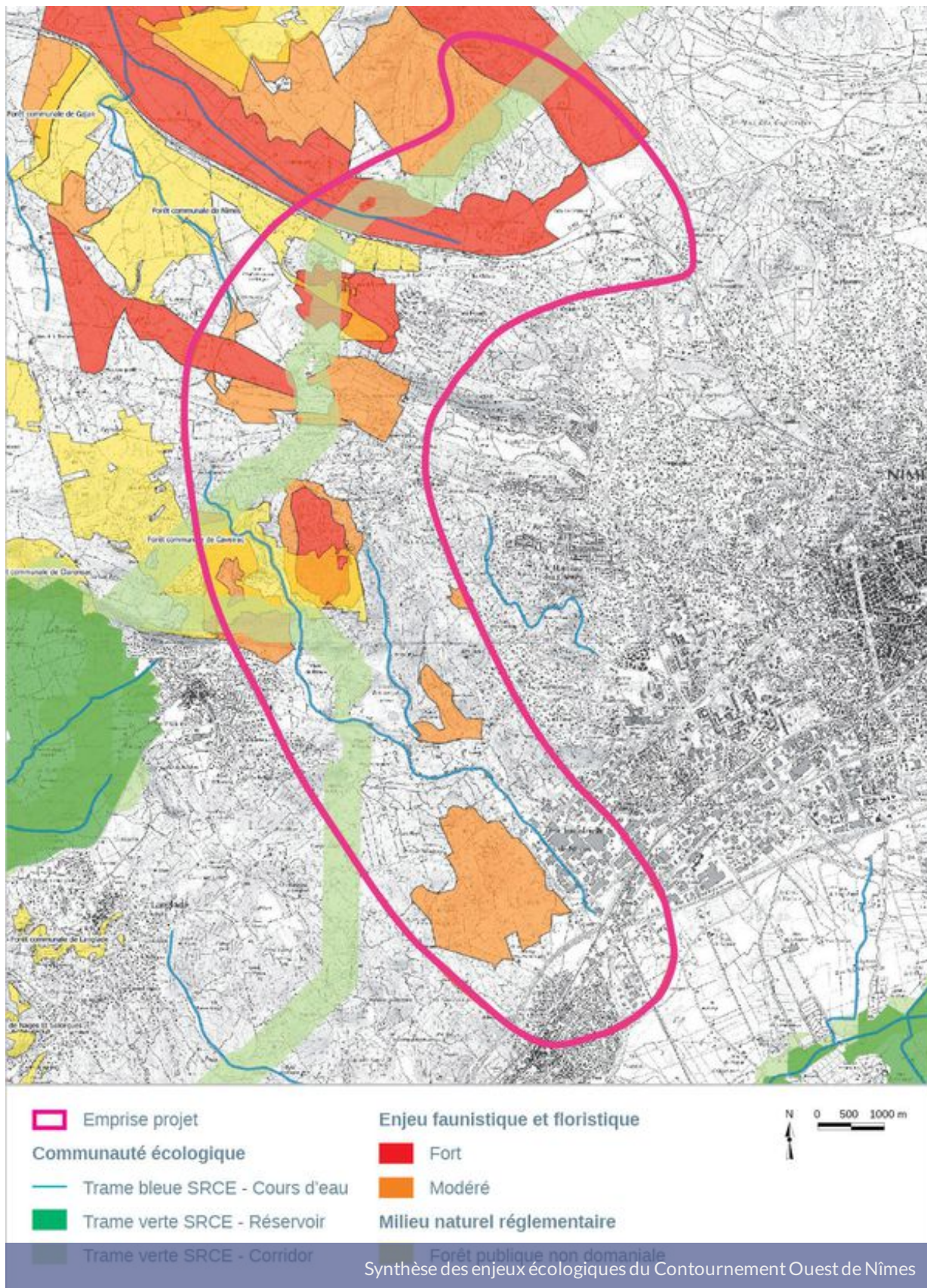
La rapidité de montée des eaux explique la grande dangerosité de ces crues.

Milieu naturel : une biodiversité largement préservée

La zone d'étude du Contournement Ouest de Nîmes s'inscrit hors de l'emprise de sites Natura 2000. Elle intercepte les forêts publiques non domaniales relevant du régime forestier : la « forêt communale de Nîmes » et la « forêt communale de Caveirac ». Ces forêts sont dominées par des boisements de chênes verts et présentent des superficies respectives de 3,2 km² et 6,3 km².

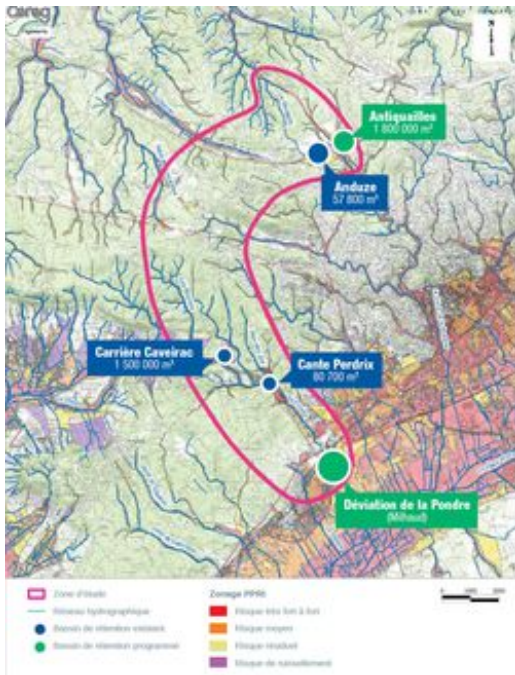
Elle intercepte l'emprise de la ZNIEFF (Zone Naturelle d'Intérêt Ecologique Faunistique et Floristique) de type II n°3022-0000 dénommée « Plateau Saint Nicolas » : dans la partie Nord du fuseau entre la RN 106 et la RD 907. Cette ZNIEFF présente une diversité biologique des milieux pour les chiroptères, lépidoptères, odonates, oiseaux, poissons, écrevisses, reptiles.





Le risque d'inondation, présent dans toutes les mémoires

L'agglomération nîmoise est extrêmement sensible aux risques d'inondation. Les événements catastrophiques du 3 octobre 1988 et plus récemment les crues violentes de 2005 et 2014 sont dans les mémoires.



Cela se traduit par la définition des PPRI (plan de prévention du risque d'inondation) et par des programmes d'actions et de prévention des inondations (PAPI). Ils permettent sur le terrain la réalisation ou la prévision d'importants ouvrages destinés à réguler les crues violentes. Certains de ces aménagements sont situés dans la zone d'étude.

Direction Régionale de l'Environnement de l'Aménagement et du Logement

520, allée Henri II de Montmorency
CS 69007
34064 Montpellier - Cedex 2

Tél. : 04 34 46 64 00
Site Internet

<http://www.contournement-ouest-nimes.fr/contexte/etat-actuel-de-l-environnement>